

Reunião de Pais

Retorno - Ensino Médio



COLÉGIO
LOGOSÓFICO
GONZÁLEZ PECOTCHE

2021

Alegria

Adaptação

Comunicação

Protocolos

O retorno às aulas presenciais ou não

O retorno presencial é uma opção da família.

**“Termo de Compromisso e
Responsabilidade”**



A família que optar por permanecer apenas com aulas remotas e depois desejar enviar o filho para a Escola deverá comunicar formalmente pelo e-mail covid-fc@colegiologosofico.com.br , com antecedência mínima de dois dias, para que tudo seja preparado adequadamente. Pedimos que, ao enviarem o e-mail, coloquem, em seu título, o nome do aluno e a turma.

Como será o nosso retorno?

1º e 2º anos do Ensino Médio

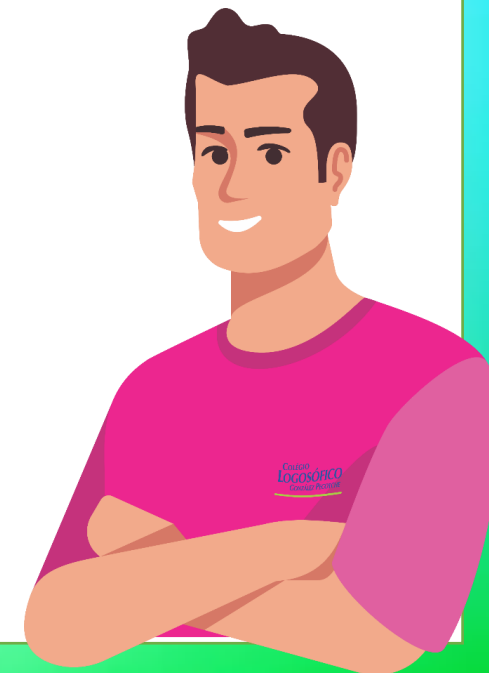
Revezamento semanal das bolhas, dependendo do número de alunos inscritos para o retorno presencial.

Usaremos, preferencialmente, o critério de ordem alfabética, feminino e masculino.

Enviaremos a composição das bolhas, amanhã.

3º ano do Ensino Médio

Todos os alunos retornarão, pois a sala de aula da turma será o auditório.



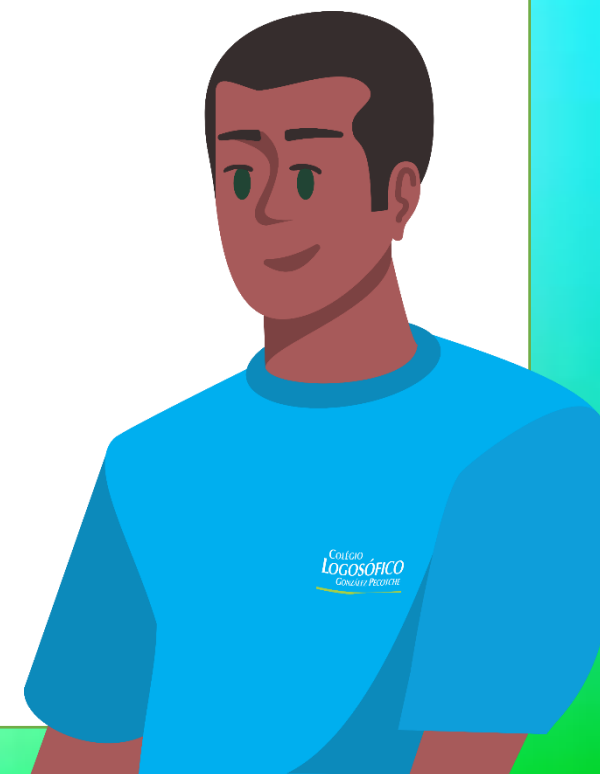
Início das aulas presenciais para cada bolha

Formaremos as bolhas após o retorno da pesquisa enviada aos pais.

Amanhã, enviaremos a composição das bolhas para os pais e professores.

Bolha 1: Dia 04/08

Bolha 2: Dia 09/08



Como ficará o horário das aulas?

Horário regular.

Os alunos que estiverem em casa terão todas as aulas de forma remota.

As aulas serão dadas no Colégio e projetadas para os alunos que estiverem assistindo remotamente.



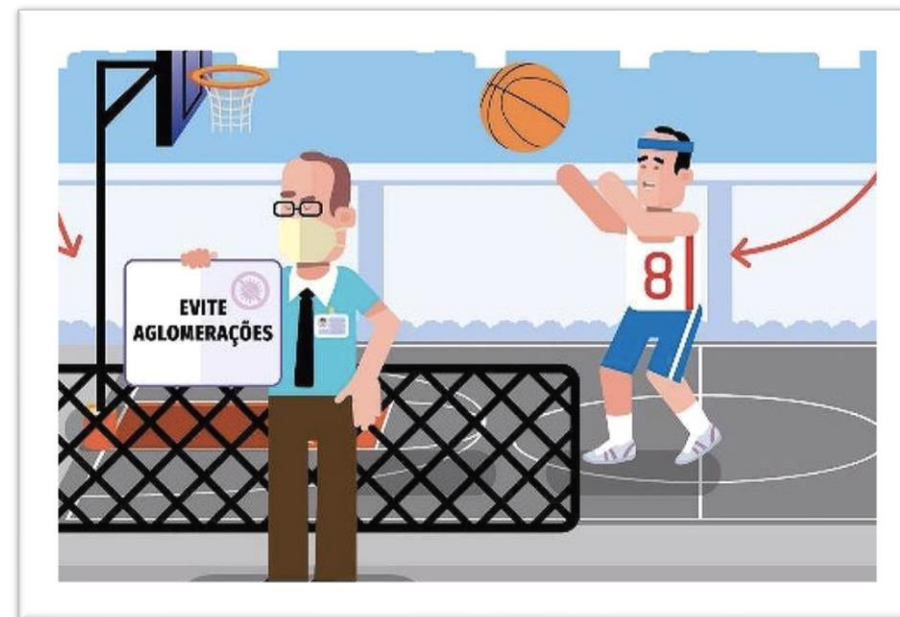
Atividades no turno da tarde

**As atividades serão realizadas apenas de forma remota.
O link para acesso à sala Zoom, será o mesmo utilizado no primeiro semestre.**

**Pontualidade!
Muito importante!**

Como serão realizadas as aulas de Educação Física?

Um professor ficará com o conjunto remoto e outro com a bolha do presencial.





Como será a entrada dos alunos e professores?

Ao chegarem à Escola, nossos funcionários farão uma rápida triagem, aferindo a temperatura dos alunos e professores. Caso a temperatura esteja igual ou superior a 37,5°C, e/ou se o aluno/professor apresentar algum sintoma, não será permitida a entrada na Escola.

Horários de entrada na Escola

Fundamental II – Ensino Médio – entrada pelo portaria da Av. Carandaí.

Horário: Abertura do portão: 6h45

Horários das aulas: 7h às 12h30

Somente será permitida a entrada de alunos na Escola.

Ao chegar, cada adolescente deverá dirigir-se, diretamente, à sua sala de aula, higienizando as mãos, antes de sentar-se.



Como será a saída da Escola

A saída dos alunos será feita pela Portaria da Av. Carandaí.

Não será permitida a permanência de alunos e/ou seus acompanhantes depois do horário das aulas.

Saída: a partir das 12h20, para evitarmos aglomeração.

Pontualidade!

Muito importante!

Como será o lanche?

Opção da Cantina. Compras pelo aplicativo E-Chef ou preenchimento de um formulário. Fazer os pedidos até 8h!

Entrega no Balcão da Cantina (filas com distanciamento).

Horários escalonados:

Fundamental II - 9h30 às 9h45

Ensino Médio - 9h45 às 10h

Os alunos farão seu lanche nos pátios ou nas próprias salas de aula.

Recreio

Cada Bolha terá um espaço reservado para sua convivência.





Atenção!

Caso o aluno apresente sintomas sugestivos da Covid-19, mesmo que pareça apenas um simples resfriado, ele deve ficar em casa por 10 dias ou colher um RT-PCR para COVID. Após essas medidas, o aluno poderá retornar, caso o exame seja negativo e ele esteja há mais que 24 horas sem apresentar os sintomas.

A Escola deve ser comunicada pelo e-mail covid-fc@colegiologosofico.com.br

O que levar para a escola?

Mochila, contendo somente o material escolar que será utilizado.

Garrafa de água ou *squeeze*.

Kit individual marcado com o nome do aluno, para cuidar do próprio espaço, ter mais autonomia e criar novos hábitos contendo:

- **3 (três) máscaras reserva acondicionadas em envelope de papel**
- **envelope de papel para acondicionar máscaras usadas, caso sejam de tecido**
- **álcool gel**
- **pano multiuso**

O ambiente escolar

Todos os ambientes estão organizados com distanciamento e permanecerão bem arejados.

Instalamos *dispensers* com álcool gel 70% em todos os espaços.

Os espaços da Escola serão higienizados antes do início, no meio, ao final do expediente e sempre que necessário.

Os alunos também serão estimulados a fazer a própria higienização do seu espaço escolar.



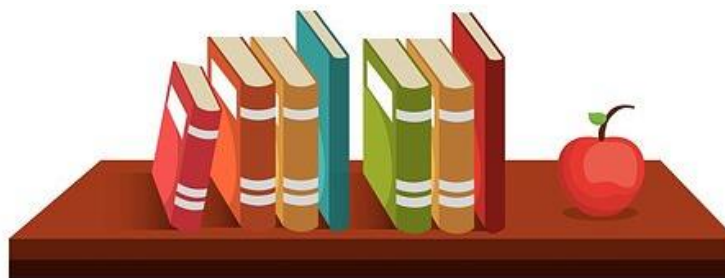
Biblioteca

A Biblioteca funcionará diariamente, de 9h às 16h.

Os empréstimos serão realizados mediante pedido por e-mail: tanisen-fc@colegiologosofico.com.br ou por telefone.

Os livros serão entregues na biblioteca ou na recepção e devolvidos, no mesmo local, em uma caixa específica, para posterior quarentena desinfetante.

Os usuários só terão acesso ao acervo de forma virtual.



Identificando casos SUSPEITOS

De acordo com as orientações da Assessoria de Saúde, serão adotadas as seguintes medidas:

Situação 1 – Ocorrência de um ou mais casos confirmados no qual os envolvidos convivam na mesma bolha e não tenham tido contato com outras bolhas: aulas presenciais da bolha suspensas por 14 dias. Todos os contatos próximos serão monitorados durante o período.



Situação 2 – Ocorrência de qualquer um dos sintomas da COVID – 19: o aluno deve permanecer em casa por 10 dias ou colher um RT-PCR. Se não houver essas medidas, o aluno poderá retornar às aulas se for negativo e ele não estiver a mais que 10 dias.

Situação 3 – Caso seja necessário, suspende o presencial e os os contatos próximos serão suspensos.

Caso tenhamos mais de 10 bolhas do professor, as atividades serão oferecidas apenas no sistema remoto.

Casos especiais serão atendidos pela Assessoria de Saúde.

Caso seja necessário interromper as aulas presenciais, as atividades serão oferecidas apenas no sistema remoto.



Sala de Espera

Montamos uma Sala de Espera para que os alunos/funcionários que apresentarem sintomas indicativos da Covid-19, durante o período escolar, possam esperar os responsáveis para dirigirem-se a suas casas.

A Sala de Espera localiza-se na sala contígua à recepção da Rua Piauí.

Serão mantidos na sala, EPIs específicos para uso dos acompanhantes e feita desinfecção logo que o aluno/funcionário deixe o local.



Orientações para os **ALUNOS**

Cada aluno deve empenhar-se em:

- **usar a máscara todo o tempo (seu uso é obrigatório), fazendo a troca quando se apresentar úmida;**
- **não cumprimentar com aperto de mãos, beijos ou abraços;**
- **seguir as regras de etiqueta respiratória para proteção, em caso de tosse e espirros.**
- **respeitar o distanciamento exigido, evitando qualquer tipo de aglomeração na utilização de espaços comuns;**
- **não compartilhar objetos de uso pessoal.**

Cada aluno deve empenhar-se ainda em:

- **utilizar os bebedouros apenas para reposição de água nos squeezes individuais e pessoais;**
- **evitar usar acessórios como relógios, pulseiras e especialmente anéis que dificultem a higienização das mãos;**
- **colocar um uniforme limpo todos os dias, um pouco antes de ir para a Escola, evitando passar em outros locais que possam contaminá-lo.**



IMPORTANTE:

Nenhum aluno deverá comparecer à Escola com qualquer sintoma de “gripe”, tal como febre, coriza, mal-estar geral, dores no corpo ou falta de ar.

Provas

As avaliações serão realizadas de forma síncrona, com os aplicadores.

Cumpriremos com o calendário de provas divulgado pela Coordenação Pedagógica para a segunda etapa.

Eventuais adaptações para a terceira etapa serão comunicadas com antecedência.

Continuamos em contato:



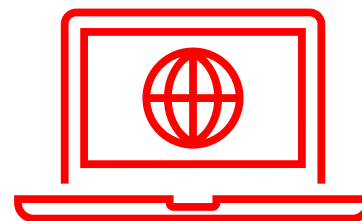
Entrevistas
online

E-mail



Área
Restrita
Moodle

WhatsApp



Portal



Queremos trabalhar cada vez mais unidos!



**Com a palavra
Dra. Cláudia
Infectologista e
integrante da
Assessoria de
Saúde do
Colégio**



COLÉGIO
LOGOSÓFICO
GONZÁLEZ PECOTCHE

**ESCOLA ACOLHEDORA,
SEGURA E FELIZ!**